

REGIONALNA DYREKCJA LASÓW PAŃSTWOWYCH WE WROCŁAWIU
NADLEŚNICTWO ZDROJE



Streszczenie Planu Urządzenia Lasu sporządzonego dla Nadleśnictwa Zdroje na
okres gospodarczy od 1 stycznia 2020 r. do 31 grudnia 2029 r.

W Nadleśnictwie Zdroje najważniejszymi celami gospodarki leśnej w najbliższych okresach gospodarczych będą:

1. przeciwdziałanie zjawisku nadmiernej akumulacji surowca drzewnego na pniu w drzewostanach rębnych i przeszorębnych,
2. obniżenie przeciętnego wieku drzewostanów nadleśnictwa,
3. poprawa powierzchniowej struktury klas wieku drzewostanów i zbliżenie jej do pożądanego układu klas wieku lasu normalnego,
4. utrzymanie lub poprawienie stanu stabilności, zdrowotności, zgodności z siedliskiem i jakości drzewostanów,
5. ochrona cennych elementów środowiska przyrodniczego występujących na gruntach w zarządzie nadleśnictwa.

Ogólna charakterystyka lasów nadleśnictwa

Przestrzenne usytuowanie lasów nadleśnictwa

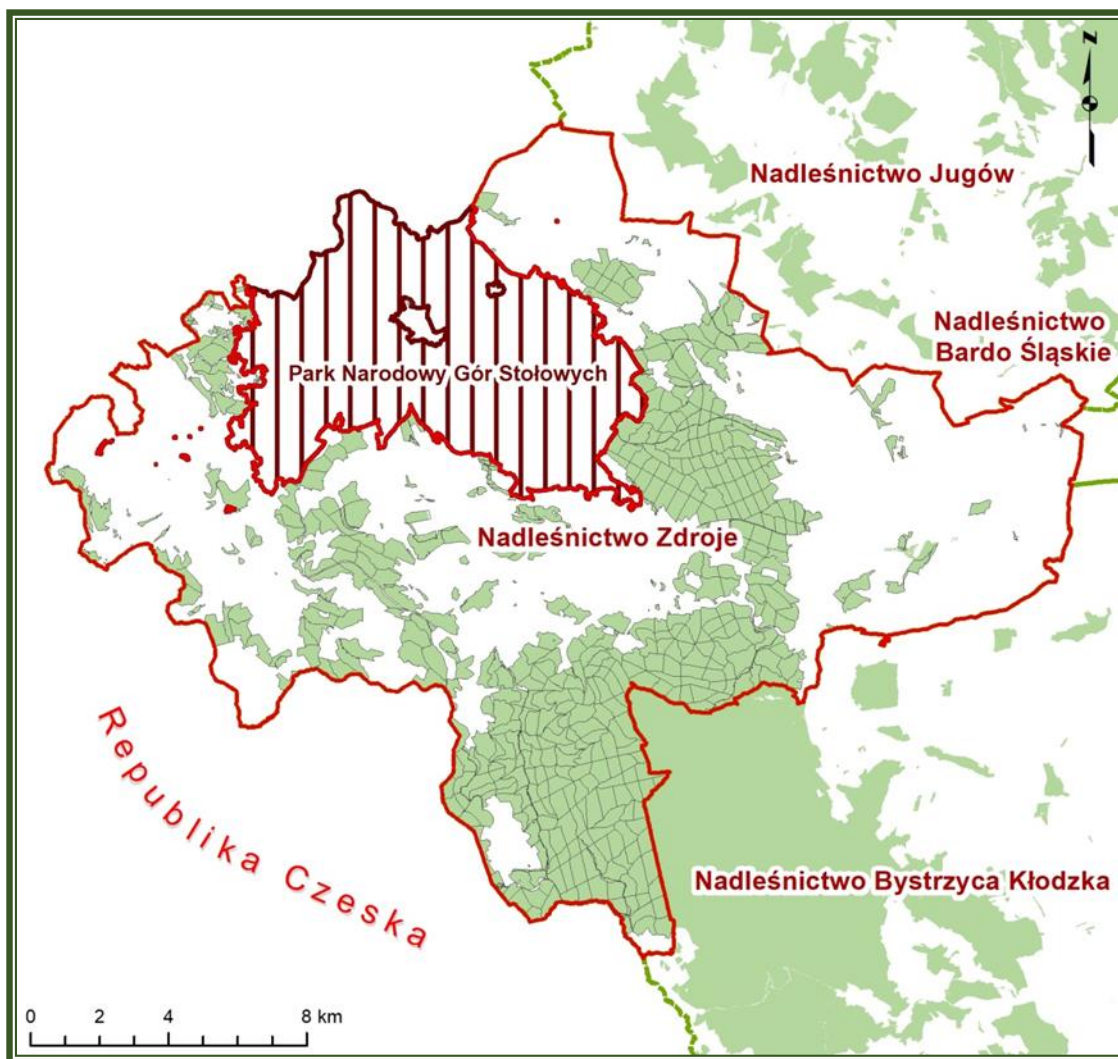
Nadleśnictwo Zdroje wchodzi w skład Regionalnej Dyrekcji Lasów Państwowych we Wrocławiu. Sąsiaduje z trzema nadleśnictwami RDLP we Wrocławiu: od północnego wschodu z Jugowem, od wschodu z Bardem Śląskim, od południowego wschodu z Bystrzycą Kłodzką. Od północy nadleśnictwo sąsiaduje z Parkiem Narodowym Gór Stołowych, a od zachodu i południowego zachodu z Republiką Czeską.

Nadleśnictwo Zdroje składa się z jednego obrębu leśnego (obręb Duszniki), w granicach którego zlokalizowanych jest 10 leśnictw.

ZESTAWIENIE POWIERZCHNI NADLEŚNICTWA ZDROJE, WG STANU NA 1.01.2020 R.

L.p.	Cecha	Obręb Duszniki	Nadleśnictwo Zdroje	
		Powierzchnia - ha		%
1	2	3	4	5
1	Powierzchnia ogółem	10439,96	10439,96	100,00
2	Grunty leśne	10149,97	10149,97	97,22
3	Grunty zalesione	9870,75	9870,75	94,55
4	Grunty niezalesione	26,21	26,21	0,25
5	Grunty zw. z gosp. leśną	253,01	253,01	2,42
6	Grunty nie zaliczone do lasów	289,99	289,99	2,78
7	- w tym grunty do zales.	-	-	-

* powierzchnia bez współwłasności. Grunty stanowiące współwłasność skarbu państwa i osób fizycznych: 0,42 ha.



Zasięg terytorialny Nadleśnictwa Zdroje

Charakterystyka warunków przyrodniczo-leśnych

Położenie Nadleśnictwa Zdroje

Grunty Nadleśnictwa Zdroje rozciągają się między 16° 12', a 16° 36' długości geograficznej wschodniej i 50° 18', a 50° 31' szerokości geograficznej północnej.

Najniższe wzniesienie w nadleśnictwie znajduje się w leśnictwie Wolany w oddziale 384 i wynosi 303 m n.p.m., a najwyższy szczyt znajduje się w leśnictwie Zdrój w oddziale 309 z wysokością 1081 m n.p.m.

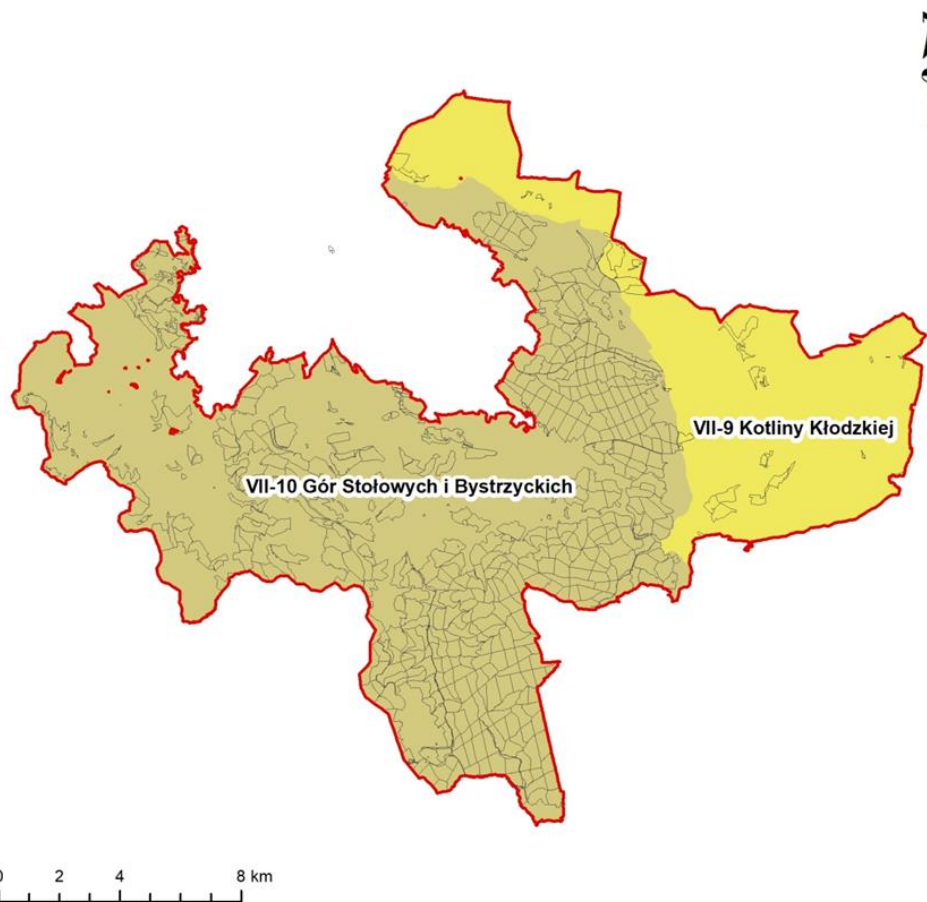
Przynależność przyrodniczo-leśna

Zgodnie z regionalizacją przyrodniczo-leśną Polski (Zielony i Kliczkowska 2012) lasy Nadleśnictwa Zdroje położone są w zasięgu następujących jednostek przyrodniczo-leśnych:

Kraina: Sudecka (VII)

Mezoregion: Kotliny Kłodzkiej (VII-9)

Mezoregion: Gór Stołowych i Bystrzyckich (VII-10)



Nadleśnictwo Zdroje na tle regionów przyrodniczo-leśnych

Przynależność fizycznogeograficzna

Pod względem podziału fizycznogeograficznego obszar Nadleśnictwa Zdroje, położony jest w następujących jednostkach fizycznogeograficznych Polski (Solon i in. 2018):

Obszar: Europa Zachodnia

Prowincja: Masyw Czeski (33)

Podprowincja: Sudety z Przedgórzem Sudeckim (332)

Makroregion: Sudety Środkowe (332.4-5)

Mezoregion: Obniżenie Ścinawki (332.47)

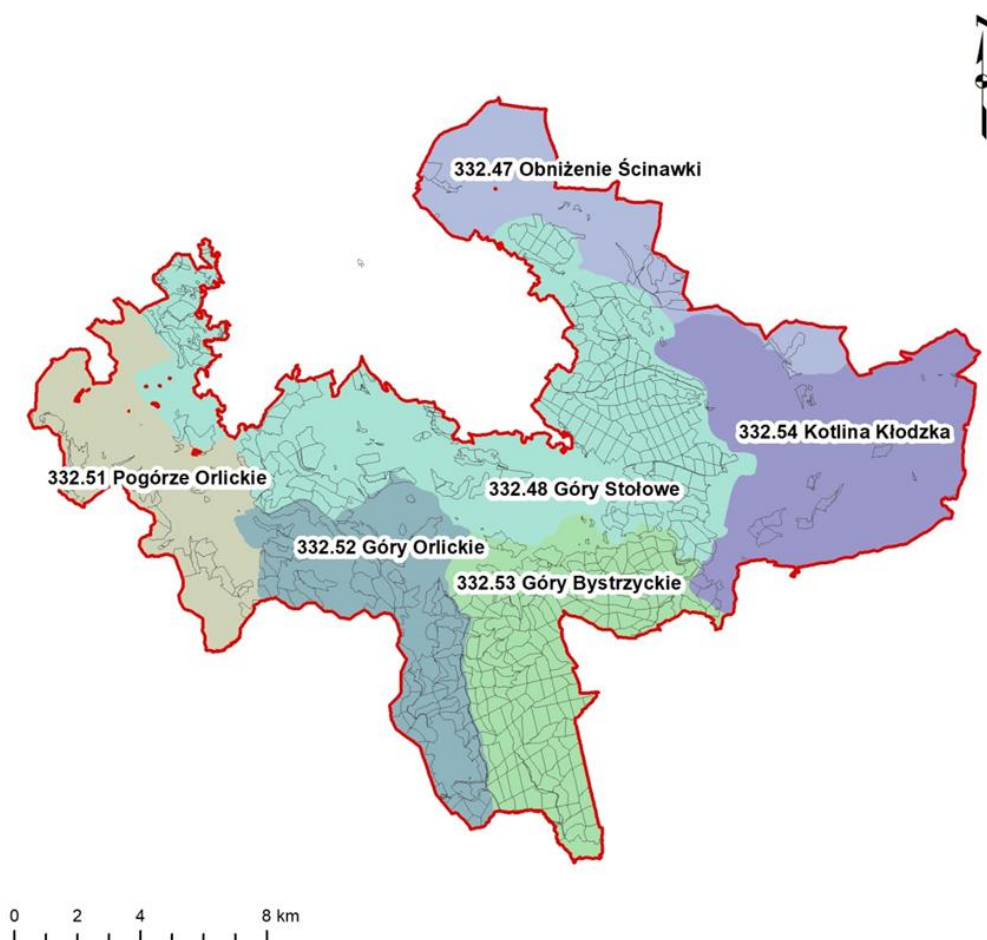
Góry Stołowe (332.48)

Pogórze Orlickie (332.51)

Góry Orlickie (332.52)

Góry Bystrzyckie (332.53)

Kotlina Kłodzka (332.54)



Nadleśnictwo Zdroje na tle podziału fizycznogeograficznego

Warunki klimatyczne, wodne i glebowe

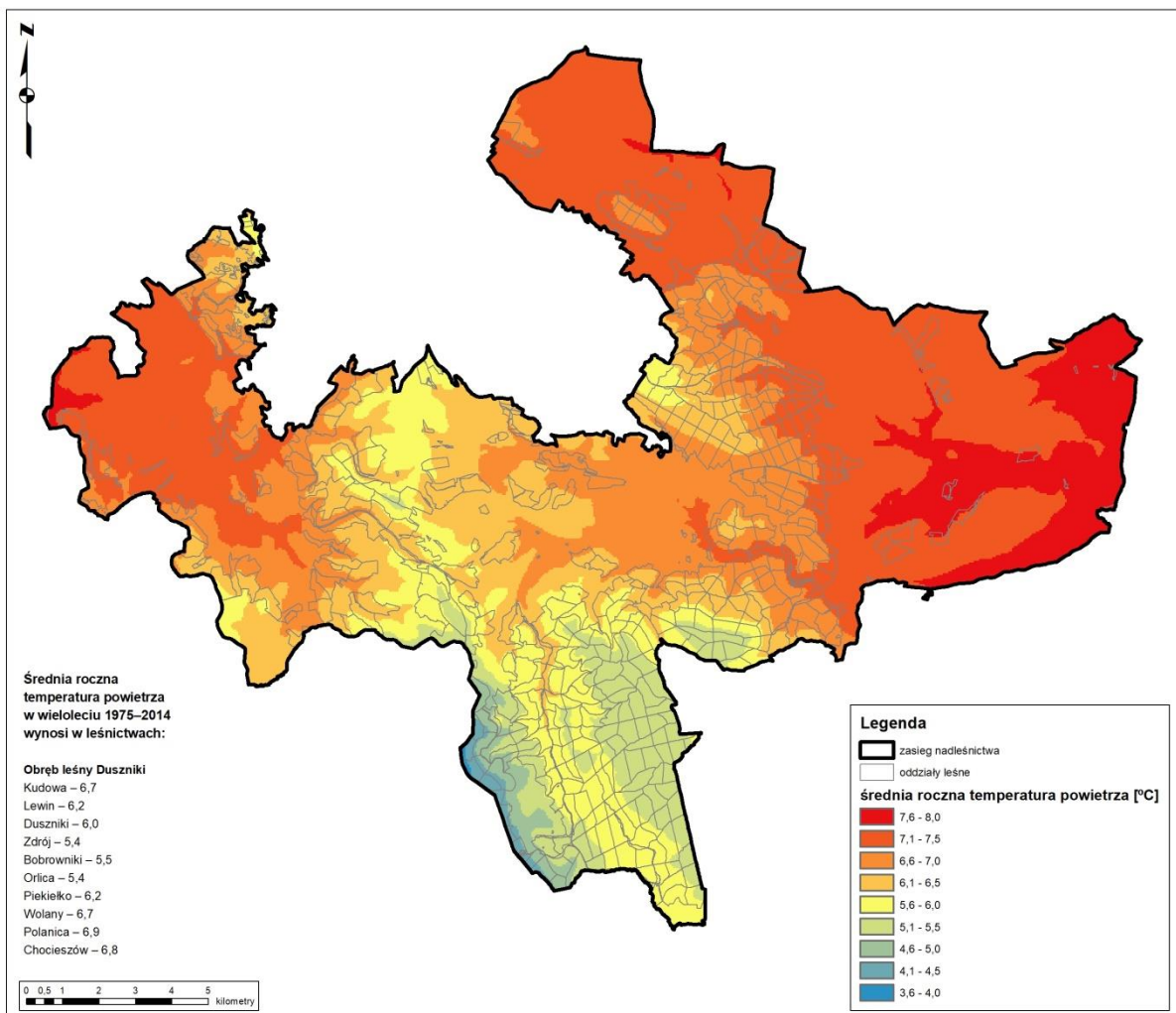
Opracowanie klimatyczne

Klimat regionu w głównej mierze kształtują wielkoskalowe procesy cyrkulacyjne związane z obiegiem ciepła i wilgoci w atmosferze. Pogodę kształtują całoroczne ośrodki baryczne Niż Islandzki i Wyż Azorski, a także sezonowy Wyż Azjatycki oraz wyż powstające nad Europą Północną. W ciągu roku dominują wilgotne masy powietrza polarno-morskiego, które sprawiają, że klimat regionu jest dość ciepły i łagodny. Ciśnienie atmosferyczne jest wyrównane przez cały rok z wyraźnie zaznaczonym maksimum w zimie.

W Nadleśnictwie Zdroje wyraźnie uwidacznia się mezoskalowy (pasmo Sudetów) oraz lokalny (Góry Stołowe i Góry Bystrzyckie) wpływ czynników geograficznych związany z bezpośrednią obecnością bariery orograficznej. Sudety ograniczają swobodny południkowy przepływ mas powietrza, a kiedy już do tego dojdzie wpływają

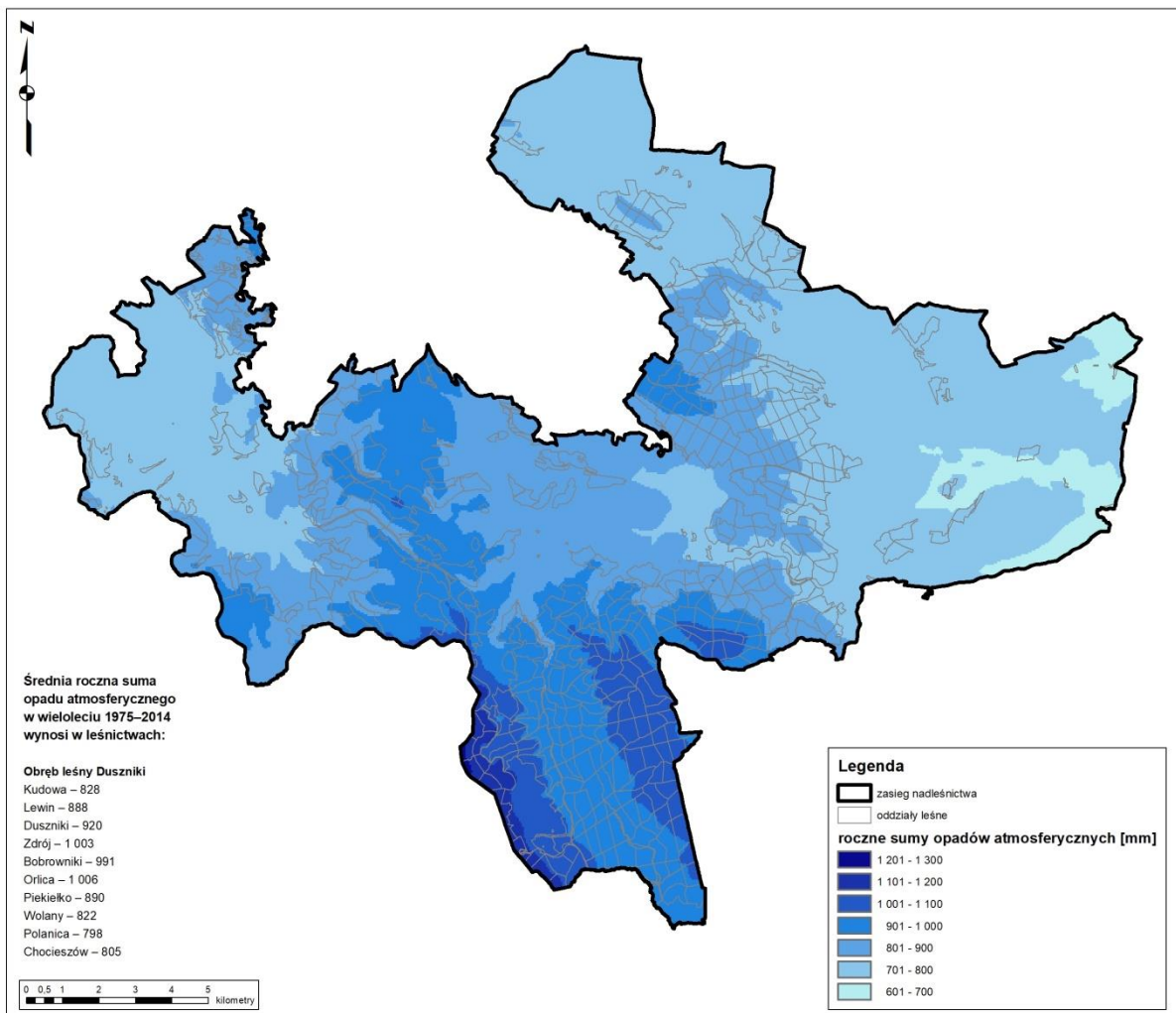
na znaczne jego ogrzanie i osuszenie w procesach adyabatycznych związanych z przekraczaniem bariery orograficznej. Na panujące na terenie nadleśnictwa warunki pogodowe bezpośrednio wpływa wysokość nad poziomem morza, ekspozycja i nachylenie stoków oraz położenie i orientacja głównych elementów rzeźby. Na wyżej położonych obszarach notuje się większy przychód wody z atmosfery, dłuższy okres zalegania pokrywy śnieżnej oraz większą intensywność mgieł. Mezoskalowa deformacja pola wiatru na barierze orograficznej powoduje znaczący wzrost opadów atmosferycznych, nie tak duży jednak, jak w Sudetach Zachodnich.

Na gruntach w zarządzie Nadleśnictwa Zdroje średnia wieloletnia temperatura powietrza waha się od 5,4°C w najwyższej położonych leśnictwach Zdrój i Orlica – do 6,9°C w leśnictwie Polanica. Przeciętnie cały zalesiony obszar nadleśnictwa charakteryzuje temperatura 6,2°C, która jest tylko o 0,2°C niższa od średniej wieloletniej notowanej w stacji Słozów. Dane z tej stacji wskazują, że najcieplejszym miesiącem na tym obszarze jest zazwyczaj lipiec (16,1°C), zaś najchłodniejszym styczeń (-3,0°C). Wpływ lokalnej rzeźby terenu na przestrzenne zmiany temperatury ogranicza się do jej zróżnicowania następującego wraz z wysokością.



Średnia roczna temperatura powietrza (°C) w Nadleśnictwie Zdroje (1975-2014)

Średnia wieloletnia (1975-2014) suma opadu atmosferycznego w stacji Słozów wynosi 842 mm. Zdecydowanie najwyższą roczną sumę opadów atmosferycznych notuje się w południowej, najwyżej położonej części nadleśnictwa na obszarze leśnictwa Orlica 1006 mm. Najniższe sumy opadów atmosferycznych notowane są w leśnictwach Polanica i Chocieszów – odpowiednio 822 i 798 mm. Analiza modelowego rozkładu przestrzennego tego zjawiska pozwala na określenie przeciętnej wielkości sumy rocznej opadu atmosferycznego w leśnej części Nadleśnictwa Zdroje na 895 mm. Należy przy tym zwrócić uwagę na dużą zmienność tej wielkości z roku na rok. W przebiegu miesięcznych sum opadu wyraźnie wyróżnia się letnie maksimum i zimowe minimum. W wieloleciu 1975-2014 miesiącem o najwyższej przeciętnej sumie opadu atmosferycznego był lipiec (113 mm), zaś o najniższej miesiące luty i kwiecień (odpowiednio 46 i 49 mm). Na obszarze nadleśnictwa w okresie zimy notuje się pokrywą śnieżną o średniej grubości od 15 do 20 centymetrów, a w wyższych partiach omawianego obszaru nawet do 50–70 cm zalegającą przeciętnie od 70 do 90 dni w roku.

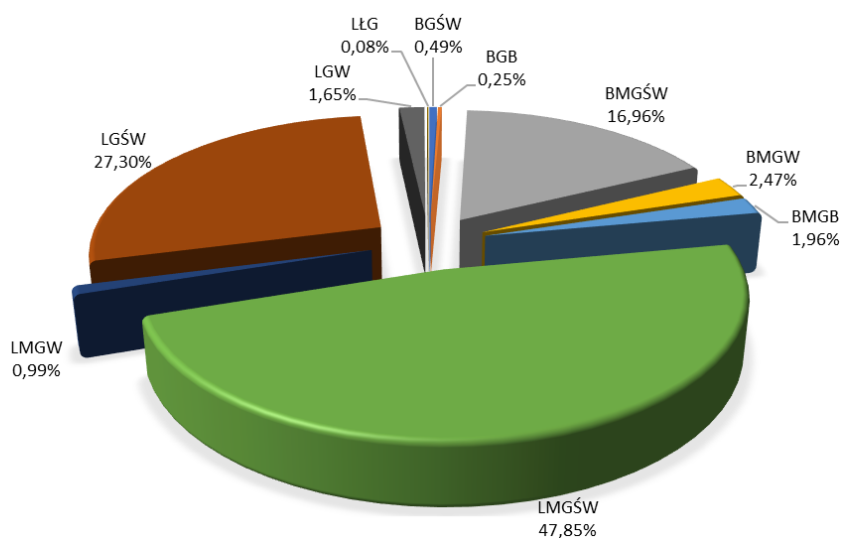


Średnia roczna suma opadu atmosferycznego (mm) w Nadleśnictwie Zdroje (1975-2014)

Warunki klimatyczne Nadleśnictwa Zdroje z uwagi na dość wysokie sumy opadu atmosferycznego oraz względnie dobre warunki termiczne można zaliczyć do korzystnych dla wzrostu i hodowli lasu.

Typy siedliskowe lasu

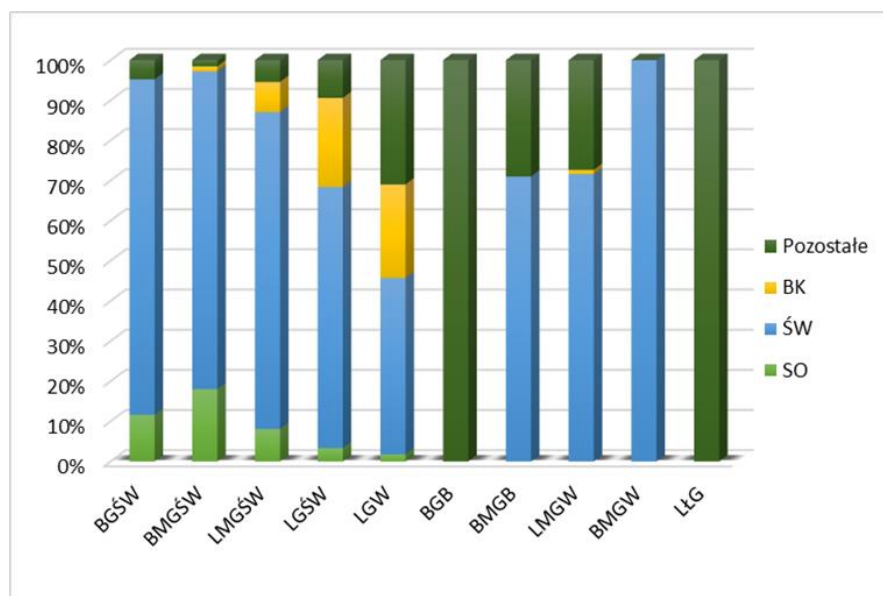
Struktura typów siedliskowych lasu



Struktura typów siedliskowych lasu w Nadleśnictwie Zdroje

Struktura gatunkowa drzewostanów w typach siedliskowych lasu

Dla pełniejszego zobrazowania charakterystyki przyrodniczej nadleśnictwa, poniżej przedstawiono wykaz gatunków panujących w poszczególnych typach siedliskowych lasu wg stanu na 01.01 2020 r.



Zestawienie powierzchni gatunków panujących w typach siedliskowych lasu w Nadleśnictwie Zdroje

Siedliska przyrodnicze

Siedlisko przyrodnicze jest pojęciem wprowadzonym przez przepisy prawa Unii Europejskiej w ramach wyznaczania obszarów sieci Natura 2000. Oznacza ono obszar lądowy lub wodny wyodrębniony w oparciu o cechy geograficzne, abiotyczne i biotyczne, zarówno całkowicie naturalne, jak i półnaturalne. Należy mieć na uwadze, że siedlisko przyrodnicze w ujęciu obszarów sieci Natura 2000 nie jest tożsame z definicją biologiczną, ekologiczną lub leśną siedliska. Pojęcie siedliska przyrodniczego wprowadziła w Unii Europejskiej Dyrektywa Siedliskowa 92/43/EWG, a polskie prawo (ustawa o ochronie przyrody; tekst jednolity - Dz.U. 2018 poz. 1614 z późn. zm.) w oparciu o tą dyrektywę definiuje siedlisko przyrodnicze jako „obszar lądowy lub wodny, naturalny, półnaturalny lub antropogeniczny, wyodrębniony w oparciu o cechy geograficzne, abiotyczne i biotyczne” (art. 5). Siedliska przyrodnicze zostały wyznaczone celem ochrony miejsc bytowania cennych z punktu widzenia przyrodniczego gatunków roślin i zwierząt, często zagrożonych wyginięciem.

Wykaz typów siedlisk przyrodniczych leśnych odnotowanych na gruntach w zarządzie Nadleśnictwa Zdroje:

Lp.	Nazwa siedliska	Kod typu	Powierzchnia siedliska na gruntach w zarządzie nadleśnictwa [ha]	Powierzchnia siedliska w obszarach Natura 2000 [ha]	Powierzchnia siedliska poza obszarami Natura 2000 [ha]
Siedliska leśne					
1	Kwaśne buczyny (<i>Luzulo-Fagetum</i>)	9110	760,91	503,77	257,14
2	Żyzne buczyny (<i>Dentario glandulosae Fagenion, Galio odorati-Fagenion</i>)	9130	393,92	273,52	120,40
3	Górskie jaworzyny zióloroślowe (<i>Aceri Fagetum</i>)	9140	0,57	0,57	0,00
4	Jaworzyny i lasy klonowo-lipowe na stokach i zboczach (<i>Tilio plathyphylis-Acerion pseudoplatani</i>) – siedlisko priorytetowe	9180	27,83	25,01	2,82
5	Bory i lasy bagienne (<i>Vaccinio uliginosi Betuletum pubescentis, Vaccinio uliginosi Pinetum, Pino mugo-Sphagnetum, Sphagno girgensohnii-Piceetum</i>) i brzozowo-sosnowe bagienne lasy borealne – siedlisko priorytetowe	91D0	282,97	171,94	111,03
6	Łęgi wierzbowe, topolowe, olszowe i jesionowe (<i>Salicetum albo-fragilis, Populetum albae, Alnenion glutinoso-incanae</i>) i olsy źródłiskowe – siedlisko priorytetowe	91E0	71,31	48,11	23,20
Razem			1537,51	1022,92	514,59

* powierzchnia geometryczna siedliska przyrodniczego

Charakterystyka gospodarki nasiennej w nadleśnictwie

Bazę nasienną Nadleśnictwa Zdroje tworzą:

- 18 drzewostanów nasiennych wyłączonych (WDN) o łącznej pow. 76,04 ha w tym: sosna zwyczajna 6,84 ha, modrzew europejski 10,58 ha, świerk pospolity 29,36 ha, daglezwia zielona 2,52 ha, buk pospolity 26,74 ha.,
- 47 drzewostanów nasiennych gospodarczych o łącznej pow. 309,50 ha.,
- 48 drzew matecznych,
- 262,65 ha upraw pochodnych,
- 2 drzewostany zachowawcze sosny zwyczajnej 9,69 ha oraz 24 szt. drzew zachowawczych jodły pospolitej,
- 1 jodłowa zachowawcza plantacja nasiennej o powierzchni całkowitej 6,65 ha i powierzchni zredukowanej 4,95 ha.

Charakterystyka ekonomicznych warunków produkcji leśnej

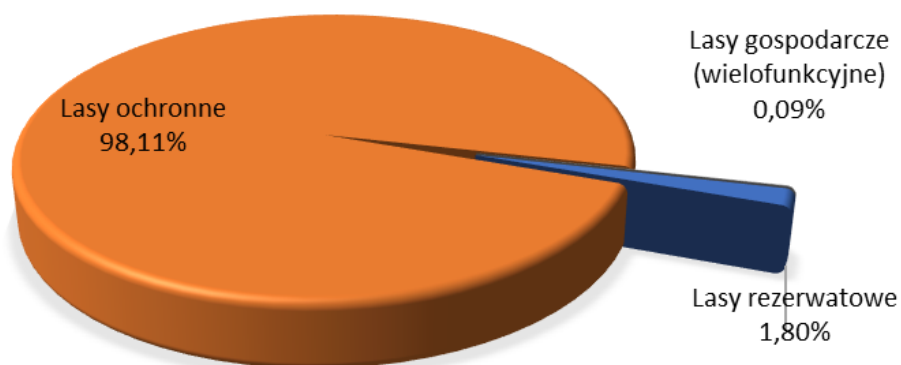
Struktura gospodarcza regionu w znacznej mierze zależy od występujących uwarunkowań geograficznych (rzeźba terenu), komunikacyjnych oraz odległości od aglomeracji miejskich. Region, na którego obszarze jest położone nadleśnictwo, jest regionem rolniczym – leśnym.

Grunty będące w stanie posiadania znajdują się w 8 gminach, należących do powiatu kłodzkiego. Jest to region charakteryzujący się średnim zaludnieniem. Powierzchnia ogólna zasięgu terytorialnego nadleśnictwa wynosi 278,89 km². Ludność wiejska trudni się przeważnie prowadzeniem gospodarstw rolnych i turystyką. Ważną rolę na lokalnym rynku pracy odgrywają również działające na tym terenie zakłady usług leśnych, wykonujące na zlecenie nadleśnictwa większość prac z zakresu pozyskania i hodowli lasu.

Cały region, w którym zlokalizowane jest Nadleśnictwo Zdroje związany jest w większości z działalnością gospodarczą sektora turystyczno-rekreacyjnego. W miejscowościach Kudowa-Zdrój, Duszniki-Zdrój i Polanica-Zdrój zlokalizowane są duże kompleksy sanatoryjno-uzdrowiskowe. Natomiast Zieleniec stanowi ważny ośrodek sportów zimowych. W regionie brak jest większych zakładów produkcyjnych, a cała gospodarka opiera się na małych zakładach o zasięgu lokalnym.

Większość pozyskanego surowca drzewnego, poza niewielką pulą przewidzianą dla odbiorców indywidualnych, sprzedawana jest za pośrednictwem aukcji internetowych. Dzięki temu drewno pozyskane przez nadleśnictwo dociera do podmiotów gospodarczych z całego kraju.

Podział lasu ze względu na pełnione funkcje

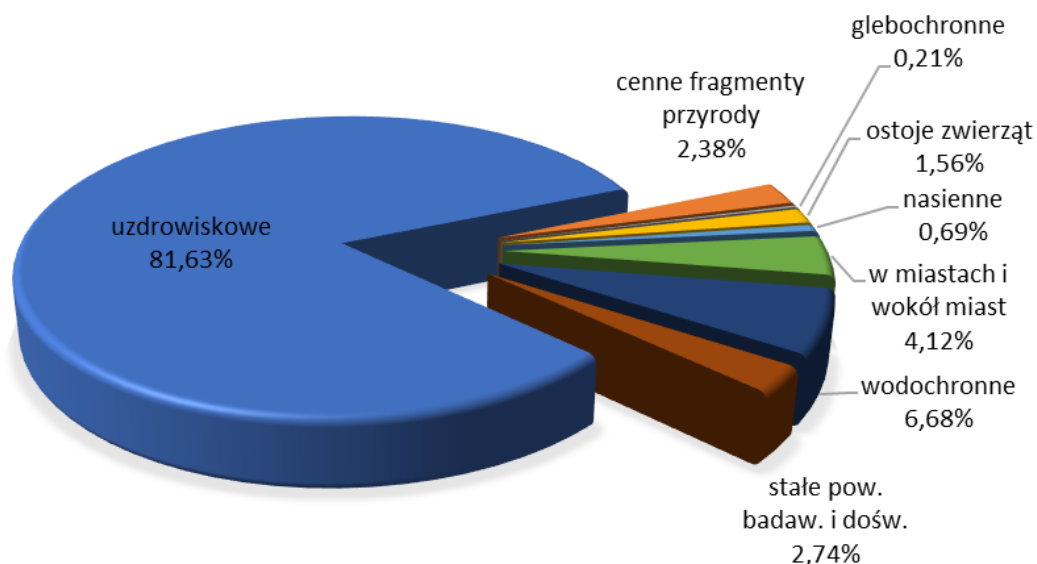


Lasy rezerwatowe

Aktualnie na gruntach w zarządzie Nadleśnictwa Zdroje zlokalizowany jest jeden rezerwat przyrody „Torfowisko pod Zieleńcem”. Powierzchnia rezerwatu wynosi 231,88 ha, w tym na gruntach Nadleśnictwa Zdroje 231,70 ha.

Lasy ochronne

Zajmują 9709,75 ha nadleśnictwa.



Udział kategorii ochronności w powierzchni leśnej nadleśnictwa

Lasy gospodarcze – wielofunkcyjne

Powierzchnia drzewostanów gospodarczych wynosi 9,20 ha.

Zadania gospodarcze dla nadleśnictwa

Zestawienie zadań z zakresu użytkowania głównego

Na nadchodzące dziesięciolecie zaprojektowano pozyskanie drewna w ilości 923 613 m³ – tabela poniżej.

Kategoria cięć	Nadleśnictwo			
	Powierzchnia		Miąższość grubizny	
	ha		w m ³	
	cięcia* (manipulacyjna)	do odnowienia	brutto	netto
1	2	3	4	5
I. Użytki rębne: A. Zaliczone na poczet przyjętego etatu (powierzchniowego)	4371,61	998,54	687979	613939
Spodziewany przyrost 5% miąższości użytków rębnych			34399	30702
Łącznie użytki rębne ze spodziew. przyrostem	4371,61	998,54	722378	644641
B. Nie zaliczone na poczet przyjętego etatu (powierzchniowego)				
1. uprzątnięcie płazowin				
2. uprzątnięcie nasienników i przestojów			775	680
3. pozostałe	0,78		236	212
Razem nie zaliczone	0,78		1011	892
Razem użytki rębne	4372,39	998,54	723389	645533
II. Użytki przedrębne				
A. Czyszczenia			0	0
B. Trzebieże	4026,93		347600	278080
Razem użytki przedrębne (m³ wg przyjęt. etatu)	4026,93		347600	278080
Ogółem użytki główne (I+II)	8399,32	998,54	1070989	923613

Zestawienie zadań z zakresu hodowli lasu

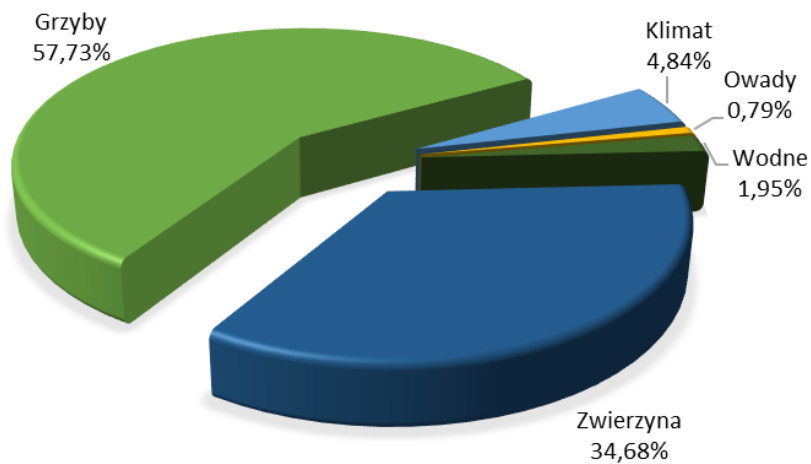
Głównym celem hodowli lasu winno być zachowanie trwałości lasów i ich wzbogacanie poprzez dążenie do osiągnięcia zgodności biocenozy leśnej z warunkami siedliskowymi, zapewnienie produkcji drewna i innych użytków oraz kształtowanie pozaprodukcyjnych funkcji lasu.

Rozmiar prac z zakresu hodowli lasu w Nadleśnictwie Zdroje przedstawia tabela poniżej

Lp.	Rodzaj czynności	Obręb	Nadleśnictwo
		Duszniki	
		Powierzchnia [ha]	
1	2	3	4
1.	Odnowienie halizn, płazowin, zrębów	9,12	9,12
2.	Zalesienia gruntów nieleśnych	-	-
3.	Odnowienia zrębów projektowanych	31,90	31,90
4.	Odnowienia przy rębniach złożonych	977,32	977,32
5.	Podsadzenia produkcyjne	-	-
6.	Dolesienia luk i przerzedzeń	5,98	5,98
7.	Poprawki i uzupełnienia w uprawach młodników	2,16	2,16
9.	Wprowadzenie podszytów	-	-
10.	Pielęgnowanie gleby	427,50	427,50
12.	Pielęgnowanie upraw (CW)	659,29	659,29
14.	Pielęgnowanie młodników (CP)	2210,30	2210,30
16.	Nawożenie	-	-
17.	Melioracje wodne	-	-
18.	Melioracje agrotechniczne	1026,03	1026,03

Zadania z zakresu ochrony lasu

Struktura uszkodzeń drzewostanów:



Spośród szkód abiotycznych występujących w Nadleśnictwie Zdroje na szczególną uwagę zasługują szkody spowodowane przez huraganowe wiatry oraz szkody wynikające z obniżenia poziomu wód gruntowych (susza).

Z zabiegów zabezpieczających drzewostany przed wystąpieniem szkód powodowanych przez wiatr, które nadleśnictwo może wykonać w bieżącym 10-leciu, wymienić należy:

- działania związane z planowaniem gospodarczym - przestrzeganie zaplanowanych rębni i kierunków cięć, a w przypadku rębni gniazdowych odpowiedni dobór kształtu i wielkości gniazd,
- maksymalne wykorzystanie odnowień naturalnych,
- planowanie i prawidłowe wykonanie cięć pielęgnacyjnych (unikanie gwałtownego rozluźnienia zwarcia, szczególnie w drzewostanach jednogatunkowych i jednowiekowych), pielęgnowanie stabilności drzewostanów z udziałem świerka,
- zwiększanie różnorodności biologicznej drzewostanów,
- przestrzeganie zasad rejonizacji nasiennej,
- ograniczenie mechanicznych uszkodzeń w trakcie wykonywania zabiegów hodowlanych,
- przestrzeganie zasad minimum sanitarnego lasu.

Zagrożenia biotyczne:

Choroby grzybowe to przede wszystkim huba korzeniowa i opieńkowa zgnilizna korzeni, na powierzchniach zajmowanych głównie, choć nie tylko przez drzewostany będące pierwszym pokoleniem na gruntach porolnych oraz w drzewostanach uszkodzonych wcześniej przez zwierzynę. Ich występowanie obniża odporność drzewostanów, szczególnie świerkowych i przyczynia się do rozwoju szkodników wtórnych.

Do metod zapobiegawczych przeciwko hubie korzeni i opieńce miodowej należą:

- odpowiedni termin wykonywania cięć pielęgnacyjnych – wiosna (występuje wtedy najmniejsza ilość zarodników grzyba),
- zabezpieczanie pniaków preparatami biologicznymi,
- odpowiedni dobór składów gatunkowych w nowozakładanych uprawach na gruntach porolnych,
- rozluźnienie więźby w zakładanych zalesieniach,
- ograniczanie mechanicznego przygotowania gleby na powierzchniach zagrożonych przez opieńkę.

Szkodniki owadzie (szkodniki wtórne – kornik drukarz, rytownik pospolity, drwalnik paskowany) w ubiegłym dziesięcioleciu w Nadleśnictwie Zdroje miały znaczący wpływ na kształtowanie predyspozycji chorobowych i obniżenie stanu zdrowotno-sanitarnego drzewostanów.

W osłabionych suszą drzewostanach świerkowych obserwuje się wzmożoną aktywność kornika drukarza i rytownika pospolitego. Uszkodzenia od kornika były jedną z głównych przyczyn pozyskania posuszu w nadleśnictwie w minionym okresie. W związku z ww. zagrożeniem nadleśnictwo prowadzi zarówno prognozowanie

(obserwacja rozwoju poszczególnych generacji oraz odłów korników za pomocą pułapek klasycznych i feromonowych) jak i intensywne zwalczanie szkodników wtórnych (wyszukiwanie i usuwanie drzew zasiedlonych, wywożenie drewna zasiedlonego z lasu). Ponadto prowadzi się zwalczanie mechaniczne poprzez korowanie takiego surowca.

Na kondycję drzewostanów nadleśnictwa wpływ wywierają i wywierają także *uszkodzenia od zwierzyny*, szczególnie zgryzanie i spałowanie. Drzewostany uszkodzone przez zwierzynę zinwentaryzowano na powierzchni 3 057,71 ha. Najbardziej narażone na zgryzanie są uprawy z dużym udziałem gatunków liściastych, natomiast spałowanie dotyczy głównie młodników oraz młodszych drzewostanów świerkowych. Szkody te powstają w największym stopniu w okresie zimowo – wiosennym. Do głównych przyczyn tych uszkodzeń należy zaliczyć duży udział drzewostanów będących w KO ze znaczącym udziałem podrostów, które stanowią naturalne ostoje jelenia, duże kompleksy leśne sprzyjające koncentracji jeleniowatych oraz wydaje się nadmierną ilość zwierzyny płowej. Opisane uszkodzenia warunkują jakość obecnych i przyszłych pokoleń drzewostanów. Poprzez uszkodzenia w wyniku spałowania dochodzi do infekcji grzybami patogenicznymi oraz częstego wyłamywania drzewek pod ciężarem śniegu (okiść). Ważnym czynnikiem zmniejszającym uszkodzenia jest grodzenie upraw oraz gniazd. W latach 2010-2019 nadleśnictwo ogrodziło 215 ha upraw.

Wytyczne z zakresu ochrony przeciwpożarowej

Lasy Nadleśnictwa Zdroje w całości zaliczone zostały do II kategorii zagrożenia pożarowego lasu.

Największe zagrożenie obszaru leśnego Nadleśnictwa Zdroje występuje w okresie przedwiośnia i wczesną wiosną, po stopnieniu śniegu - przed rozwojem roślinności i zazielenieniem się runa. Niebezpiecznym zjawiskiem w tym okresie jest wypalanie traw na gruntach przylegających do lasów nadleśnictwa. Duże zagrożenie pożarowe występuje także w okresie letnim zwłaszcza w przypadku wystąpienia długotrwałych okresów z brakiem opadów atmosferycznych przy równocześnie utrzymującej się wysokiej temperaturze powietrza. Czynnikiem zwiększającym zagrożenie jest sąsiedztwo miejsc atrakcyjnych turystycznie. Okres jesienny z uwagi na niższe temperatury i większą wilgotność powietrza jest stosunkowo bezpieczny, choć nasilona penetracja lasów przez zbierających płody runa leśnego powoduje utrzymywanie się zagrożenia pożarowego.

W bieżącym okresie gospodarczym zadania w zakresie ochrony przeciwpożarowej przedstawiają się następująco:

- w miarę możliwości dostosować dojazdy pożarowe do *Rozporządzenia MŚ z dnia 22 marca 2006 r. (§ 7.1)*,
- utrzymywanie w dobrym stanie technicznym istniejących dojazdów pożarowych i dojazdów do punktów czerpania wody,
- utrzymywanie w dobrym stanie technicznym punktów czerpania wody oraz zapewnienie do nich dogodnego dostępu,

- utrzymywanie w dobrym stanie technicznym bazy sprzętu pożarniczego,
- zapewnienie dostępu do istniejącej sieci hydrantowej,
- konserwacja i w miarę zaistniałych potrzeb uzupełnianie tablic informacyjnych o dojazdach pożarowych i punktach czerpania wody,
- uzupełniania w miarę zaistniałych potrzeb brakujących numerów dojazdów pożarowych.

W zakresie techniki hodowlanej zaleca się:

- przy zakładaniu upraw wzdłuż dróg i linii podziału powierzchniowego należy dążyć do wprowadzenia możliwie największej liczby gatunków domieszkowych i pomocniczych w wielorzędowej formie zmieszania,
- dla powierzchni powyżej 6 ha powstałych w wyniku odnowień pokłeskowych zaleca się stosowanie podziału powierzchni na mniejsze części wielorzędowymi pasami gatunków domieszkowych i pomocniczych,
- przy zakładaniu upraw w bezpośrednim sąsiedztwie linii kolejowych, dróg publicznych, itp. tam gdzie jest to możliwe, mechaniczne przygotowanie gleby należy wykonywać równoległe do potencjalnych źródeł zagrożenia, na szerokość nie mniejszą niż 30 m.,
- przy odnowieniach i zalesieniach zaleca się zakładanie szlaków zrywkowych.

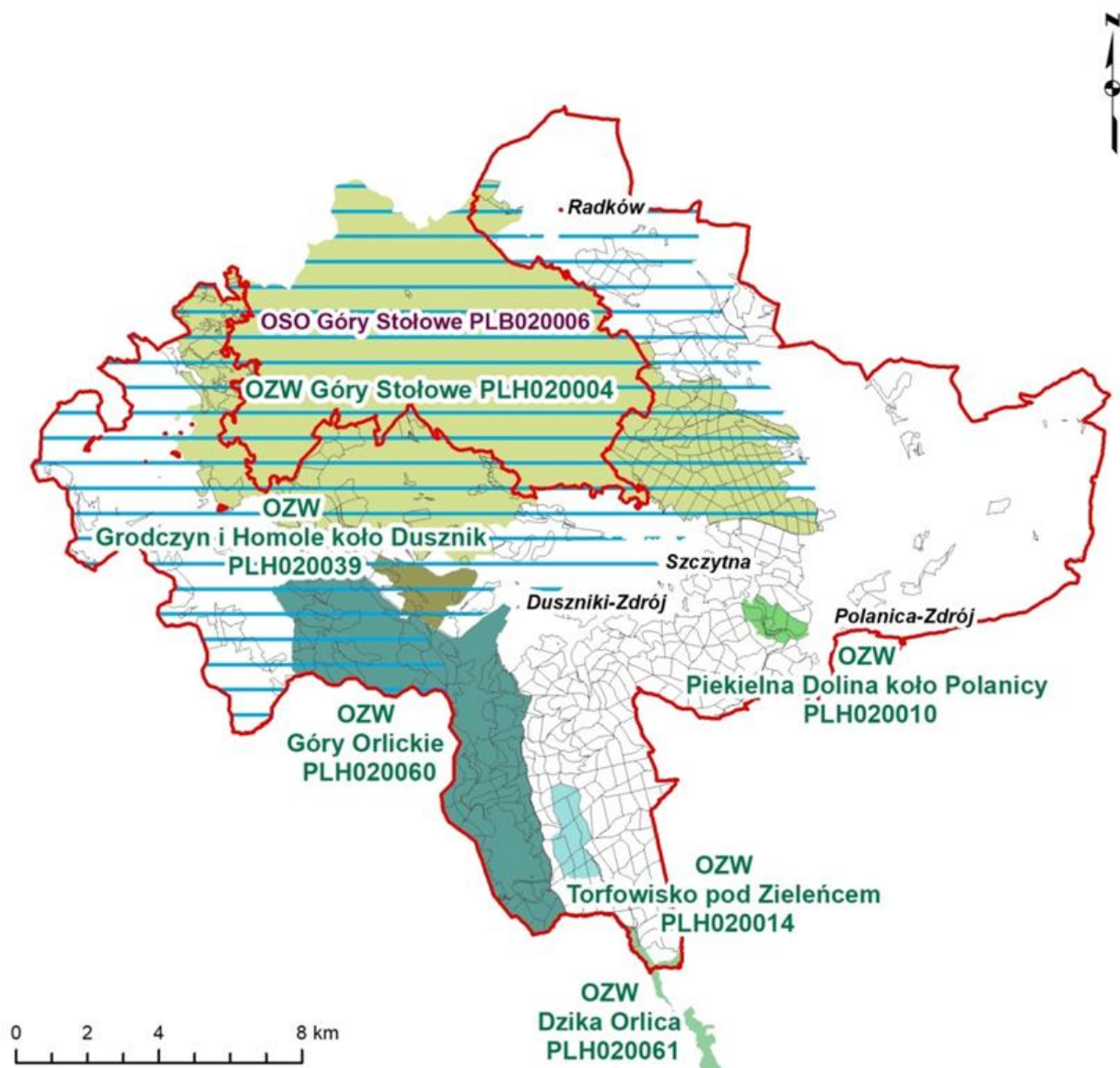
Zaleca się także prowadzenie działalności informacyjnej i ostrzegawczej poprzez współpracę z lokalnymi ruchami ekologicznymi, szkołami, samorządami terytorialnymi, itp.

Integralną częścią planu ochrony przeciwpożarowej dla Nadleśnictwa Zdroje jest „Mapa przeglądowa ochrony przeciwpożarowej w Skali 1:25000.”

Ochrona Przyrody

Nadleśnictwo posiada opracowany program ochrony przyrody według stanu na 01.01.2020 r. Program ten sporządzany jest dla nadleśnictwa zgodnie z postanowieniami znowelizowanej ustawy o lasach. Stanowi on część operatu urządzeniowego i w swym zakresie ujmuje w szerokiej formie zagadnienia dotyczące ochrony przyrody, ocenia stosowane w nadleśnictwie formy zagospodarowania lasu oraz przedstawia kierunkowe wytyczne na najbliższy okres gospodarczy.

W zasięgu terytorialnym Nadleśnictwa Zdroje znajdują się: rezerwat przyrody „Torfowisko pod Zieleńcem”, obszar chronionego krajobrazu „Góry Bystrzyckie i Orlickie”, otulina Parku Narodowego Gór Stołowych, 7 obszarów Natura 2000 – OZW Góry Stołowe PLH020004, OZW Piekielna Dolina koło Polanicy PLH020010, OZW Torfowisko pod Zieleńcem PLH020014, OZW Grodczyn i Homole koło Dusznik PLH020039, OZW Góry Orlickie PLH020060, OZW Dzika Orlica PLH020061 oraz OSO Góry Stołowe PLB020006. Ponadto w zasięgu terytorialnym nadleśnictwa zlokalizowane są 93 pomniki przyrody, a także chronione gatunki roślin, zwierząt oraz grzybów.



Lokalizacja obszarów Natura 2000 w zasięgu terytorialnym Nadleśnictwa Zdrój

Informacje szczegółowe dotyczące wszelkich form ochrony występujących na terenie Nadleśnictwa Zdrój, zostały zamieszczone w Programie Ochrony Przyrody.

Porównanie powierzchni leśnej i zasobów drzewnych w kolejnych planach urządzania lasu i prognozie dla nadleśnictwa

Lp.	Wyszczególnienie	Jedn.	Wg stanu				
			1990 r.	2000 r.	2010 r.	2020 r.	
1	2	3	4	5	6	7	
1	Powierzchnia leśna zalesiona i niezalesiona	ha	14940	9719,85	9926,27	9896,96	
2	Zasoby miąższości	tys. m ³	4416	3272	3543	3453	
3	Zasobność drzewostanów na 1 ha w klasach wieku	IIa	m ³ /ha	-	82	118	116
		IIb	m ³ /ha	-	188	231	274
		IIIa	m ³ /ha	-	323	328	339
		IIIb	m ³ /ha	-	374	390	411
		IVa	m ³ /ha	-	426	405	442
		IVb	m ³ /ha	-	452	445	459
		Va	m ³ /ha	-	474	453	468
		Vb	m ³ /ha	-	492	498	501
		VI	m ³ /ha	-	471	498	478
		VII i st.	m ³ /ha	-	413	385	460
		Klasa odnowienia	m ³ /ha	-	340	390	322
		Klasa do odnowienia	m ³ /ha	-	321	-	415
4	Zasobność (pow. les. zal. i niezal.)	m ³ /ha	297	336	357	349	
5	Przeciętny wiek drzewostanów	lat	66	69	78	84	
6	Spodziewany bieżący przyrost drzewostanów na 1 ha – tablicowy	m ³	-	9,5	9,07	8,53	
7	Przeciętna miąższość użytków rębnych na 1 ha (za ubiegły okres)	m ³	-	0,82	1,87	7,83	
8	Przeciętna miąższość użytków przedrębnych na 1 ha (za ubiegły okres)	m ³	-	4,91	3,58	2,86	
9	Uzyskany w ubiegłym okresie bieżący użyteczny roczny przyrost drzewostanów na 1 ha	m ³	-	9,79	7,55	9,79	

W Nadleśnictwie Zdroje w stanie zasobów drzewnych pomiędzy IV a V rewizją urządzenia lasu nastąpił:

- spadek miąższości drzewostanów o 89 633 m³ (powierzchnia leśna zalesiona i niezalesiona), co stanowi spadek o 2,53% w stosunku do zapasu z IV rewizji U.L.;
- spadek zasobności na powierzchni leśnej o 7,4 m³/ha (powierzchnia leśna) w stosunku do zasobności z IV rewizji U.L., co stanowi spadek o 2,08%;
- aktualna zasobność drzewostanów nadleśnictwa wynosi 348,9 m³ /ha (powierzchnia leśna zalesiona i nie zalesiona) i 349,8 m³ (powierzchnia leśna zalesiona);
- spadek powierzchni leśnej zalesionej o 46,60 ha;
- wzrost powierzchni drzewostanów w klasie odnowienia z 2 395,94 ha wg stanu na 2010 r. do 3 614,46 ha obecnie, oraz wzrost drzewostanów w KDO z 0,00 ha do 125,85 ha obecnie;
- zmiany przeciętnego wieku z 78 lat wg stanu na 2010 r. do 84 lat obecnie.

Plan urządzenia lasu Nadleśnictwa Zdroje składa się z:

- Ogólny opis lasów nadleśnictwa – Elaborat.
- Ogólny opis lasów nadleśnictwa – Wykaz projektowanych cięć rębnych z zestawieniami tabelarycznymi.
- Opisy taksacyjne lasów.
- Program Ochrony Przyrody wraz z mapą sytuacyjno – przeglądową walorów przyrodniczych.
- Prognoza Oddziaływania na Środowisko i Obszary Natura 2000.
- Operaty dla leśnictwa.
- Materiały kartograficzne

Opracował:

Rafał Lampasiak

st. spec. Służby Leśnej